
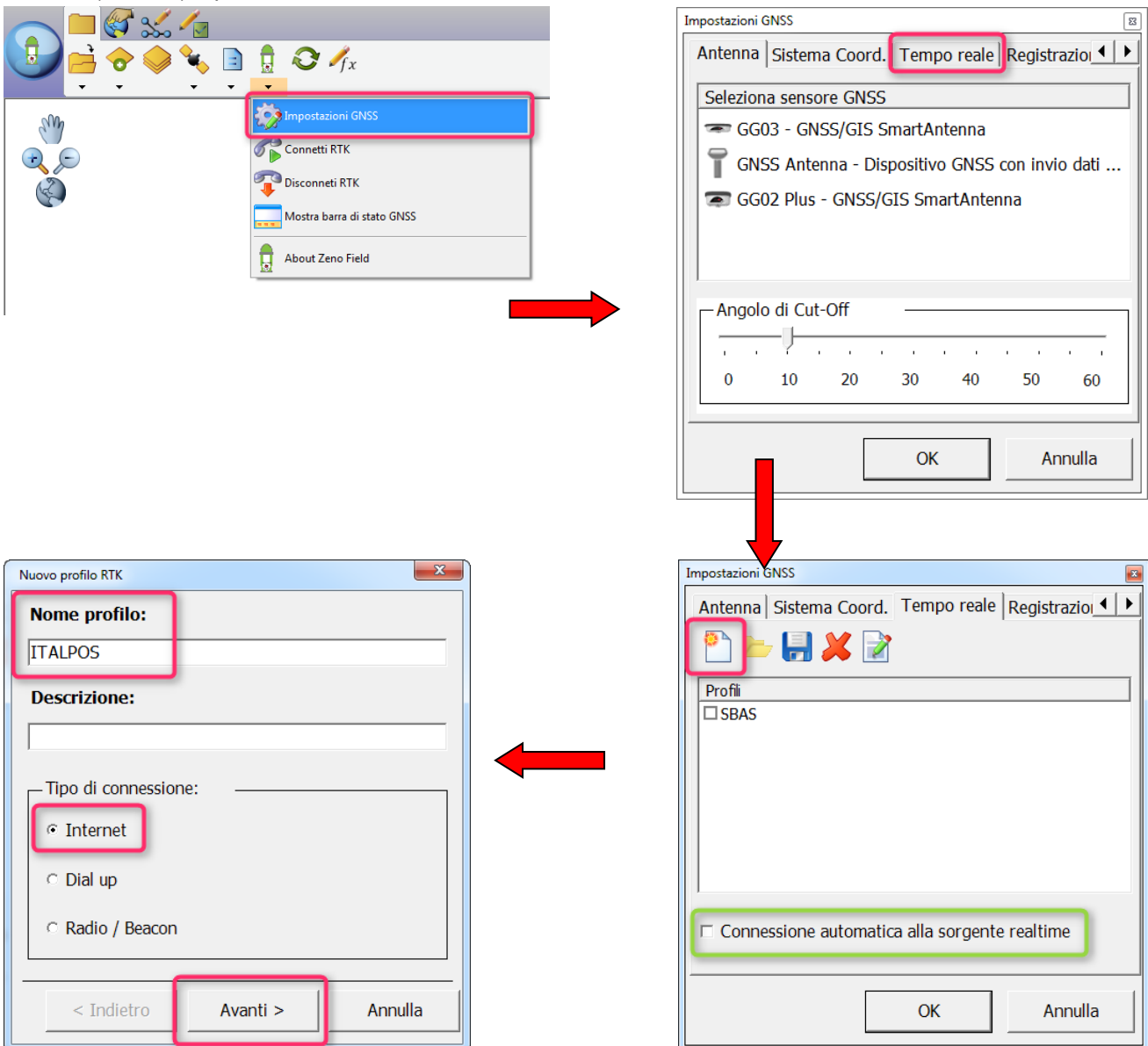


Configurazione Iniziale per HxGN SmartNet Strumentazione: ZenoField – ZenoConnect

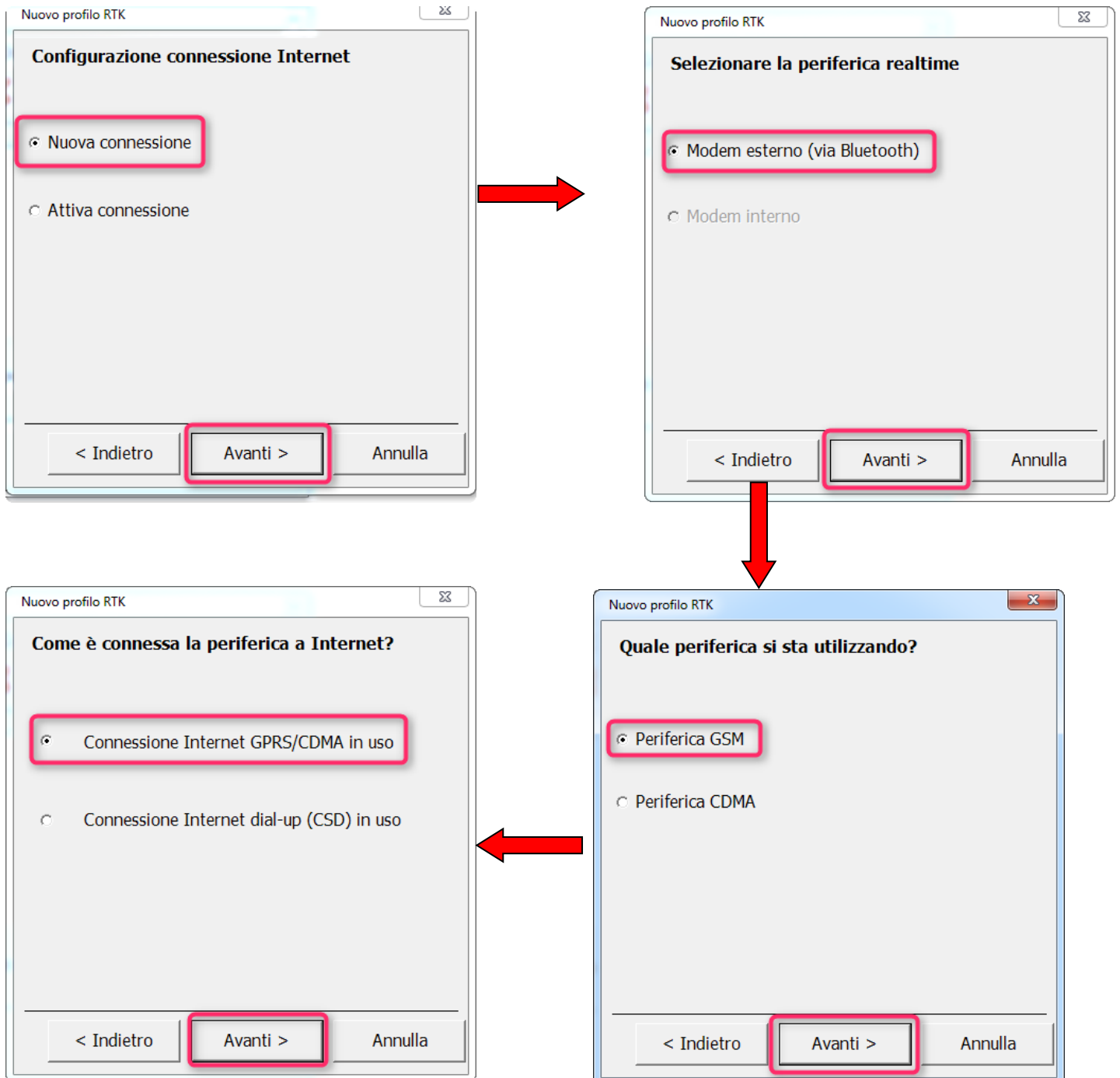
1. CONFIGURAZIONE DEL TELEFONO, CONNESSIONE A INTERNET E CONFIGURAZIONE RTK

- CREARE UN NUOVO PROFILO DI CONFIGURAZIONE**

Dalla schermata principale premere sull'icona  **Impostazioni GNS** => Selezionare il modello di antenna desiderato e premere su **Tempo Reale** => Premere sulla prima icona a sinistra per creare un **Nuovo Profilo** (lasciare deselezionato "Connessione automatica alla sorgente realtime") => Inserire un nome identificativo del profilo e selezionare il Tipo di Connessione (Internet) e premere **Avanti**.



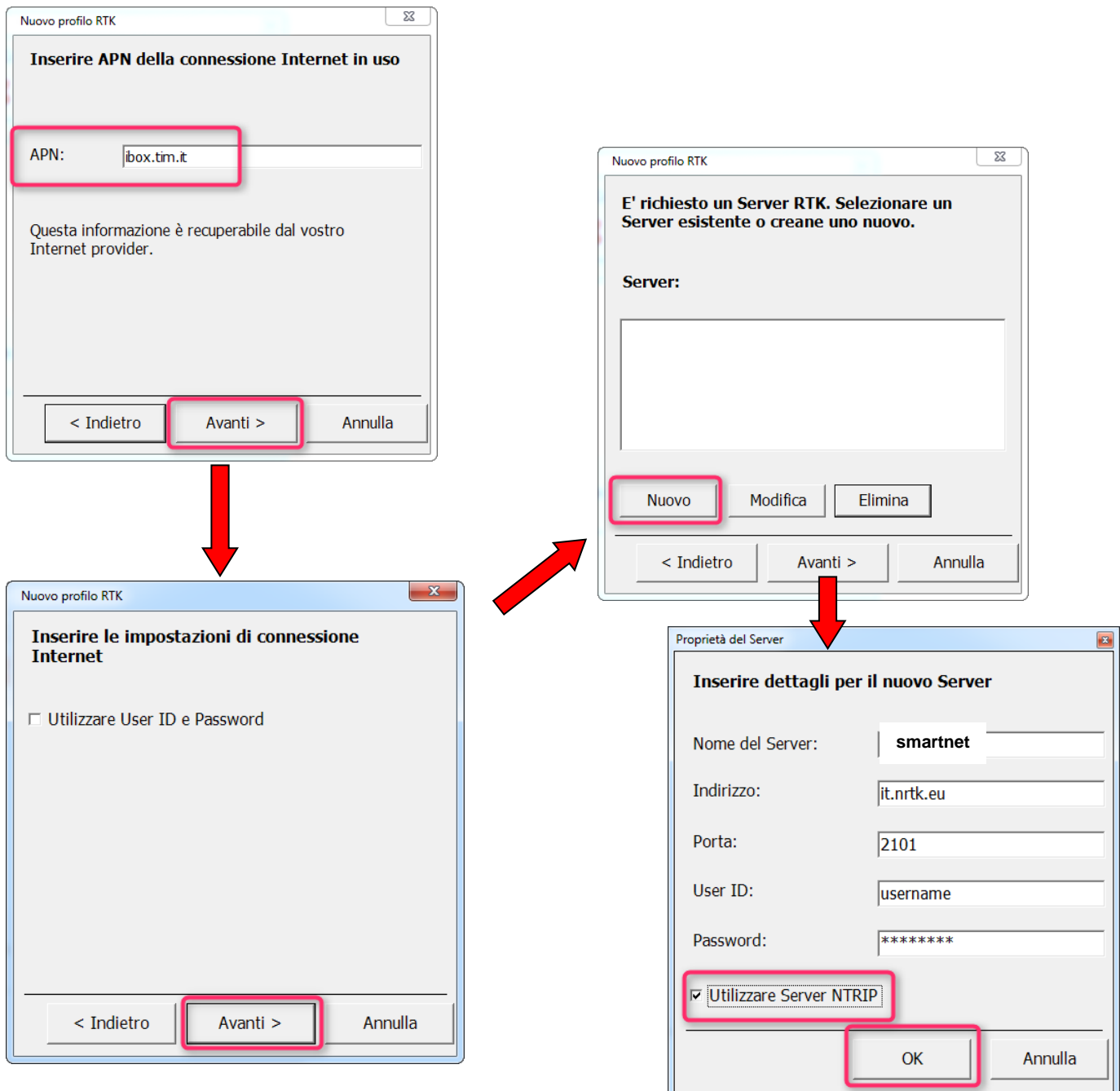
Selezionare **Nuova Connessione** e premere **Avanti** => Selezionare la periferica realtime utilizzata (**Modem esterno via Bluetooth** o Modem Interno) => Inizierà la ricerca della periferica richiesta; se richiesto il codice PIN di associazione dispositivo, inserire 4 volte zero "0000"; al termine dell'associazione premere **Avanti** => Selezionare il tipo di periferica in uso: **Periferica GSM** e premere **Avanti** => Selezionare **Connessione Internet GPRS/CDMA in uso** e premere **Avanti** =>



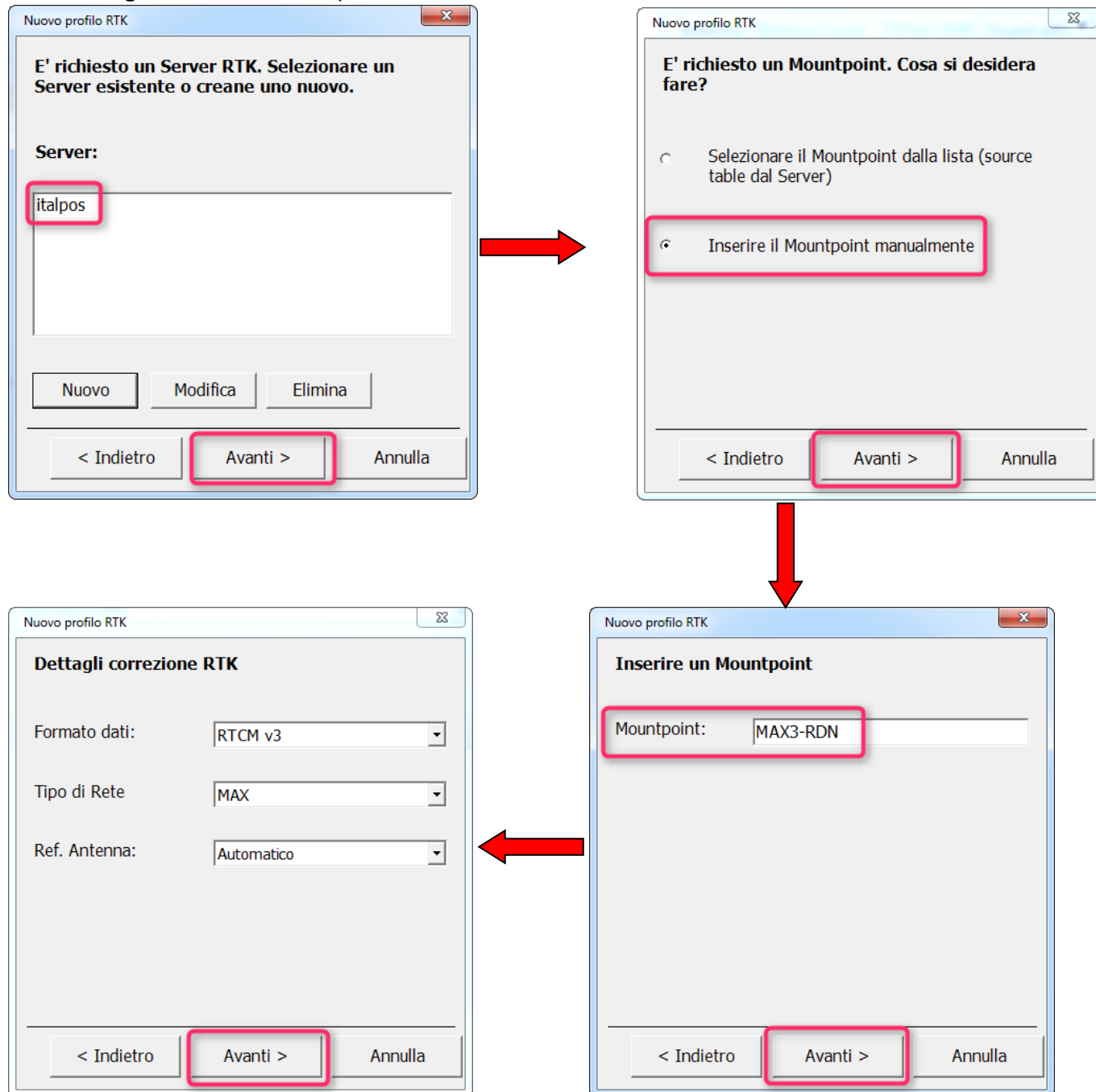
Inserire l'**APN** per la connessione ad internet e premere **Avanti** => NON spuntare l'opzione "Utilizzare User ID e Password" e premere **Avanti** => Creare il nuovo Server RTK premendo su **Nuovo** => Inserire i dettagli del nuovo Server:

Nome del Server: **SmartNet** (esempio)
 Indirizzo: **it.nrtk.eu**
 Porta: **2101**
 User ID: Inserire il **nome utente** fornito dai gestori della Rete HxGN SmartNet
 Password: Inserire la **password** fornita dai gestori della Rete HxGN SmartNet
 Spuntare la riga **Utilizzare Server NTRIP**
 Premere **OK**

L'APN varia in base al gestore telefonico: chiedere i dettagli al proprio provider telefonico.



Il server appena creato verrà visualizzato nella lista; premere **Avanti** => Selezionare **Inserire il Mountpoint manualmente** e premere **Avanti** => Digitare **MAX3-RDN** (**NRT3-RDN** se si utilizza l'abbonamento di tipo **Nearest**) e premere **Avanti** => Inserire i **Dettagli correzione RTK** e premere **Avanti** =>



Formato dati: **RTCM V3**
 Tipo di Rete: **MAX** (**Nearest** se si utilizza l'abbonamento di tipo **Nearest**)
 Ref. Antenna: **Automatico**

Premere **Avanti**

A questo punto Zeno Field effettuerà un controllo sulle configurazioni appena impostate. La spunta verde indicherà che l'operazione è stata effettuata con successo, la X rossa indicherà che l'operazione è fallita. Se il rover è già connesso ad internet inizierà a ricevere le correzioni realtime.

Premere “Finire” per completare la configurazione

PRIMA DI INIZIARE IL RILIEVO IN RTK CON LA RETE HxGN SMARTNET E' NECESSARIO AVERE LA POSIZIONE CALCOLATA E LA CONNESSIONE AD INTERNET. NON AVVIARE LA RICEZIONE DATI SE NON SI HA A DISPOSIZIONE UNO DI QUESTI DUE PARAMETRI.

LA PRESENTE GUIDA PRESUPPONE CHE IL COLLEGAMENTO CON LA PROPRIA ANTENNA GPS SIA AVVENUTO CON SUCCESSO (SATELLITI TRACCIATI CORRETTAMENTE)

PER QUALSIASI RICHIESTA DI INFORMAZIONI O ASSISTENZA SULLE CONFIGURAZIONI E' POSSIBILE CONTATTARE IL **SUPPORTO TECNICO AL N° **03711856070** (PER UTENTI CON CONTRATTO DI MANUTENZIONE ATTIVO) OPPURE SCRIVERE UNA EMAIL A: supporto.tecnico@leica-geosystems.com**



HxGN SmartNet

SUPPORT +39 0371 1856070 | it.support@hxgnsmartnet.com

